



บันทึกข้อความ

ส่วนราชการ คณะทำงานบริหารจัดการความเสี่ยง องค์การบริหารส่วนตำบลนาเกลือ.....

ที่ วันที่ ๑ ตุลาคม ๒๕๖๔

เรื่อง ขออนุมัติแผนบริหารจัดการความเสี่ยงขององค์การบริหารส่วนตำบลนาเกลือ.....

ประจำปีงบประมาณ พ.ศ. ๒๕๖๕

เรียน นายกองค์การบริหารส่วนตำบลนาเกลือ

ต้นเรื่อง

ตามคำสั่งองค์การบริหารส่วนตำบลนาเกลือ ที่ ๒๙๕/๒๕๖๔ ลงวันที่ ๑ ตุลาคม ๒๕๖๔ เรื่อง แต่งตั้งคณะทำงานบริหารจัดการความเสี่ยง ขององค์การบริหารส่วนตำบลนาเกลือ ประจำปีงบประมาณ พ.ศ.๒๕๖๕

ข้อเท็จจริง


บัดนี้คณะทำงานบริหารจัดการความเสี่ยง องค์การบริหารส่วนตำบลนาเกลือ ได้จัดทำแผนบริหารจัดการความเสี่ยง องค์การบริหารส่วนตำบลนาเกลือ ประจำปีงบประมาณ พ.ศ.๒๕๖๕ เสร็จแล้ว

กฎ ระเบียบที่เกี่ยวข้อง

หลักเกณฑ์กระทรวงการคลัง ว่าด้วยมาตรฐานและหลักเกณฑ์ปฏิบัติการบริหารความเสี่ยง สำหรับหน่วยงานของรัฐ พ.ศ.๒๕๖๒ มาตรฐานการบริหารจัดการความเสี่ยงสำหรับหน่วยงานของรัฐ ข้อ ๒.๖ ระบุว่า “หน่วยงานของรัฐต้องจัดทำแผนบริหารจัดการความเสี่ยงอย่างนี้ปีละครั้งและต้องมีการสื่อสารแผนบริหารจัดการความเสี่ยงกับผู้ที่เกี่ยวข้องทุกฝ่าย”

ข้อเสนอเพื่อพิจารณา

จึงเรียนมาเพื่อโปรดพิจารณา หากเห็นชอบโปรดอนุมัติแผนบริหารจัดการความเสี่ยง องค์การบริหารส่วนตำบลนาเกลือ ประจำปีงบประมาณ พ.ศ.๒๕๖๕ และลงนามในประกาศองค์การบริหารส่วนตำบลนาเกลือ เรื่อง เผยแพร่แผนบริหารจัดการความเสี่ยง องค์การบริหารส่วนตำบลนาเกลือ ประจำปีงบประมาณ พ.ศ.๒๕๖๕ ที่แนบเรียนเสนอมาพร้อมนี้

(ลงชื่อ)  เลขานุการคณะทำงาน
(นายชัยกฤต วิชัยโน)
นักวิชาการตรวจสอบภายในปฏิบัติการ

ความเห็น ปลัด อบต.

ความเห็น / ข้อสั่งการ นายก.

อนุมัติ

(ลงชื่อ) 

(นายชาตรี อ่วมสอาด)

นายกองค์การบริหารส่วนตำบลนาเกลือ

(ลงชื่อ) 
(นายไววุฒิ หาญคุณากุล)
ปลัดองค์การบริหารส่วนตำบล



**แผนบริหารจัดการความเสี่ยง
ประจำปีงบประมาณ พ.ศ. ๒๕๖๕**

ของ

**องค์การบริหารส่วนตำบลนาเกลือ
อำเภอพระสมุทรเจดีย์ จังหวัดสมุทรปราการ**

คำนำ

ด้วยพระราชบัญญัติวินัยการเงินการคลังของรัฐ พ.ศ.๒๕๖๑ มาตรา ๗๙ บัญญัติให้หน่วยงานของรัฐจัดให้มีการตรวจสอบภายใน การควบคุมภายในและการบริหารจัดการความเสี่ยง โดยให้ถือปฏิบัติตามมาตรฐานและหลักเกณฑ์ที่กระทรวงการคลังกำหนด ซึ่งกระทรวงการคลังได้ประกาศหลักเกณฑ์ กระทรวงการคลังว่าด้วยมาตรฐานและหลักเกณฑ์ปฏิบัติการบริหารจัดการความเสี่ยงสำหรับหน่วยงานของรัฐ พ.ศ. ๒๕๖๒ เพื่อให้หน่วยงานของรัฐดำเนินการตามหลักเกณฑ์ดังกล่าวในปีงบประมาณ พ.ศ.๒๕๖๕ เป็นต้นไป

องค์การบริหารส่วนตำบลนาเกลือ โดยคณะทำงานบริหารจัดการความเสี่ยง จึงได้จัดทำแผนบริหารจัดการความเสี่ยง ประจำปีงบประมาณ พ.ศ.๒๕๖๕ ขึ้น ประกอบด้วยเนื้อหาสาระ ๒ ส่วนคือ ส่วนที่ ๑ บทนำ ส่วนที่ ๒ การดำเนินการตามขั้นตอนการบริหารจัดการความ คณะทำงานบริหารจัดการความเสี่ยง องค์การบริหารส่วนตำบลนาเกลือ หวังเป็นอย่างยิ่งว่าแผนบริหารจัดการความเสี่ยง ประจำปีงบประมาณ พ.ศ.๒๕๖๕ จะช่วยลดความสูญเสียจากเหตุการณ์ที่ไม่แน่นอนที่อาจเกิดขึ้น และช่วยให้การดำเนินงานต่าง ๆ ขององค์การบริหารส่วนตำบลนาเกลือ บรรลุวัตถุประสงค์ และเป้าหมายที่วางไว้อย่างมีประสิทธิภาพ

คณะทำงานบริหารจัดการความเสี่ยง
องค์การบริหารส่วนตำบลนาเกลือ
ประจำปีงบประมาณ พ.ศ.๒๕๖๕

สารบัญ

หน้า

บทที่ ๑ บทนำ	๑
บทที่ ๒ ขั้นตอนการบริหารจัดการความเสี่ยง	๔
- แผนบริหารความเสี่ยง	๑๑
- การติดตามผล	๑๒
- การรายงานผล	๑๒

ส่วนที่ 1 บทนำ

เนื่องด้วยพระราชบัญญัติวินัยการเงินการคลังของรัฐ พ.ศ.2561 หมวด 4 การบัญชี การรายงานและการตรวจสอบ มาตรา 79 บัญญัติให้หน่วยงานของรัฐจัดให้มีการตรวจสอบภายใน การควบคุม ภายในและการบริหารจัดการความเสี่ยง โดยให้ถือปฏิบัติตามมาตรฐานและหลักเกณฑ์ที่กระทรวงการคลังกำหนด ต่อมาเมื่อวันที่ 18 มีนาคม 2562 กระทรวงการคลังได้ประกาศกำหนดหลักเกณฑ์กระทรวงการคลัง ว่าด้วยมาตรฐานและหลักเกณฑ์ปฏิบัติการบริหารจัดการความเสี่ยงสำหรับหน่วยงานของรัฐ พ.ศ.2562 โดยมีรายละเอียดตามหนังสือกระทรวงการคลัง ที่ กค 0409.4/ว 23 ลงวันที่ 19 มีนาคม 2562 ซึ่งให้หน่วยงานของรัฐที่ยังไม่ได้ดำเนินการบริหารจัดการความเสี่ยง ถือปฏิบัติตามมาตรฐานและหลักเกณฑ์ปฏิบัติการบริหารจัดการความเสี่ยงสำหรับหน่วยงานของรัฐที่แนบท้ายประกาศหลักเกณฑ์ฉบับนี้ในรอบระยะเวลาบัญชีถัดไปองค์การบริหารส่วนตำบลนาเกลือ จึงได้จัดทำแผนการบริหารจัดการความเสี่ยง ประจำปีงบประมาณ พ.ศ. 2565 ขึ้น โดยถือปฏิบัติตามหลักเกณฑ์กระทรวงการคลัง ว่าด้วยมาตรฐานและหลักเกณฑ์ปฏิบัติการบริหารจัดการความเสี่ยงสำหรับหน่วยงานของรัฐ พ.ศ.2562 ซึ่งมีการแต่งตั้งคณะทำงานบริหารจัดการความเสี่ยงของ องค์การบริหารส่วนตำบลนาเกลือ เพื่อเป็นกลไกในการขับเคลื่อนให้มีการจัดทำแผนการบริหารจัดการความเสี่ยงอย่างเป็นรูปธรรม

วัตถุประสงค์

1. เพื่อให้องค์การบริหารส่วนตำบลนาเกลือ มีมาตรการ ระบบ หรือ แนวทางในการป้องกันข้าราชการหรือเจ้าหน้าที่ของรัฐเพื่อไม่ให้ทำการทุจริตและประพฤติมิชอบ
2. เพื่อแก้ไขปัญหาที่เคยเกิดแล้ว ไม่ให้เกิดขึ้นอีก
3. เพื่อเป็นเครื่องมือในการดำเนินงานให้บรรลุวัตถุประสงค์และเป้าหมายที่วางไว้
4. สร้างกรอบและแนวทางในการดำเนินงานให้แก่บุคลากรเพื่อให้สามารถบริหารจัดการความไม่แน่นอนที่อาจจะเกิดขึ้นกับองค์กรได้อย่างเป็นระบบและมีประสิทธิภาพ เฝ้าระวัง สอดส่อง ติดตามพฤติกรรมเสี่ยง
5. เพื่อให้มีระบบในการติดตามตรวจสอบผลการดำเนินการบริหารจัดการความเสี่ยงและเฝ้าระวังความเสี่ยงใหม่ๆ ที่อาจเกิดขึ้นได้ตลอดเวลา

ประโยชน์ที่คาดว่าจะได้รับ

องค์การบริหารส่วนตำบลนาเกลือ สามารถบรรลุเป้าหมาย ขจัดหรือลดผลกระทบจากเหตุการณ์ปัญหาอุปสรรค หรือสิ่งที่ไม่คาดหมายว่าจะเกิดขึ้น และสามารถป้องกันความเสียหายต่อทรัพยากรโดยรวมขององค์กร

คำนิยาม

ความเสี่ยง (Risk) หมายถึง เหตุการณ์หรือการกระทำใดๆ ที่อาจเกิดขึ้นภายใต้สถานการณ์ที่ไม่แน่นอนและจะส่งผลกระทบต่อหรือสร้างความเสียหาย (ทั้งที่เป็นตัวเงินและไม่เป็นตัวเงิน) หรือก่อให้เกิดความล้มเหลวหรือลดโอกาสที่จะบรรลุวัตถุประสงค์และเป้าหมายของส่วนราชการ ซึ่งอาจเป็นผลกระทบ ทางบวกด้วยก็ได้

ปัจจัยเสี่ยง หรือประเด็นความเสี่ยง หมายถึง ต้นเหตุหรือสาเหตุที่มาของความเสี่ยงที่อาจทำให้ไม่บรรลุวัตถุประสงค์ที่กำหนด เพื่อนำมาวิเคราะห์ และกำหนดมาตรการควบคุมหรือลด ความเสี่ยงได้อย่างถูกต้อง ซึ่งความเสี่ยงอาจเกิดจากปัจจัยภายในองค์กร หรืออาจเกิดจากปัจจัยภายนอกองค์กรที่ไม่สามารถควบคุมได้ ซึ่งสิ่งเหล่านี้อาจมีผลทำให้องค์กรเสียหายได้ หรือไม่สามารถบรรลุวัตถุประสงค์ที่วางไว้ จึงจำเป็นต้องมีการบริหารจัดการความเสี่ยงที่มีประสิทธิภาพเพื่อให้เกิดความมั่นใจว่าสามารถควบคุมความเสี่ยงให้อยู่ในระดับที่ยอมรับได้

การระบุความเสี่ยง เป็นการระบุปัจจัยเสี่ยงที่เกี่ยวข้องกับ แผนงาน / โครงการ/กิจกรรม หรืองาน เพื่อให้ทราบถึง เหตุการณ์ที่เป็นความเสี่ยง ซึ่งอาจมีผลกระทบต่อความสำเร็จตามวัตถุประสงค์ โดยต้องคำนึงถึง สภาพแวดล้อมภายนอกและสภาพแวดล้อมภายในของหน่วยงาน ตามประเภทของความเสี่ยง 4 ด้าน ดังนี้

1) ความเสี่ยงด้านยุทธศาสตร์ (Strategic Risks) หมายถึง ความเสี่ยงจากการใช้ยุทธศาสตร์ที่ไม่เหมาะสม การที่ยุทธศาสตร์ไม่สอดคล้องกับวิสัยทัศน์และภารกิจ การมียุทธศาสตร์ที่ไม่ชัดเจน และความไม่เหมาะสมของยุทธศาสตร์ ซึ่งอาจเกิดจากการที่สถานะแวดล้อมมีการเปลี่ยนแปลง ในการระบุความเสี่ยงหน่วยงานต้องพิจารณาว่า ยุทธศาสตร์ในปัจจุบัน สอดคล้องกับสถานการณ์เศรษฐกิจ การเมือง และสังคมหรือไม่ และประเด็นยุทธศาสตร์ ย่อยสอดคล้องกับยุทธศาสตร์หลักของหน่วยงานหรือไม่

2) ความเสี่ยงด้านการดำเนินงาน (Operational Risks) หมายถึง ความเสี่ยงจากการดำเนินงานที่ไม่มีประสิทธิภาพและประสิทธิผล และการใช้ทรัพยากรโดยที่ไม่ทำให้เกิดประโยชน์เต็มที่ตามภารกิจขององค์การบริหารส่วนตำบลนาเกลือและหน่วยงานต่าง ๆ ในการระบุความเสี่ยง หน่วยงานต้องพิจารณาว่า การดำเนินการใดสามารถทำงานได้ดีและการดำเนินการใดทำงานได้ไม่ดี หน่วยงานมีโครงสร้างและระบบเทคโนโลยี สารสนเทศที่เชื่อถือได้หรือไม่ และหน่วยงานมีทรัพยากรที่เพียงพอและเหมาะสมต่อการดำเนินงานหรือไม่

3) ความเสี่ยงด้านการเงินและทรัพยากร (Financial and material Risks) หมายถึง ความเสี่ยงต่อสถานะการเงินและทรัพยากรขององค์การบริหารส่วนตำบลนาเกลือ ทั้งด้าน รายได้ รายจ่าย ทรัพย์สิน และหนี้สิน ในการระบุความเสี่ยงหน่วยงานต้องพิจารณาว่า ทรัพยากรใดจะมีผลต่อการเงินขององค์การบริหารส่วนตำบลนาเกลือ (ทั้งที่ชัดเจนและไม่ ชัดเจน รวมถึง ข้อผูกพันและปัจจัยภายนอก) และอะไรคือปัจจัยที่ทำให้เกิดความเสี่ยง เหล่านั้น

4) ความเสี่ยงด้านการปฏิบัติตามกฎ ระเบียบ ข้อบังคับ กฎหมาย (Compliance Risks) หมายถึง การไม่ปฏิบัติตามกฎ ระเบียบ ทั้งของภายในและภายนอกองค์กร ในการระบุ ความเสี่ยง หน่วยงานต้องพิจารณาว่า งาน กระบวนการ และบุคลากรดำเนินงานตาม กฎระเบียบที่เกี่ยวข้องหรือไม่ สามารถเกิดการกระทำผิดกฎระเบียบได้อย่างไรบ้างและ หากเกิดขึ้น ระบบตรวจสอบภายในจะสามารถตรวจเจอหรือไม่ และมีกรณีตัวอย่างจาก อดีตเกี่ยวกับการกระทำผิดหรือการละเว้นการปฏิบัติ

การประเมินความเสี่ยง (Risk Assessment) หมายถึง กระบวนการนำความเสี่ยงที่ระบุมาจัดลำดับ ความเสี่ยง โดยการประเมินโอกาสที่จะเกิด และผลกระทบ ซึ่งโอกาสที่จะเกิด (Likelihood) หมายถึง ความถี่ หรือโอกาสที่จะเกิดเหตุการณ์เหล่านั้น และผลกระทบ (Impact) หมายถึง ขนาดความรุนแรงของความเสียหาย ที่จะเกิดขึ้นหากเกิดเหตุการณ์ความเสี่ยง เมื่อทำการประเมินแล้วนำมากำหนดเป็นระดับความเสี่ยงในแผนภูมิความเสี่ยง เพื่อช่วยให้สามารถเห็นภาพว่าเมื่อรวมทุกปัจจัยเสี่ยงแล้ว ปัจจัยเสี่ยงใดควรได้รับการจัดการ ก่อนหลังเป็นการจัดลำดับความเสี่ยงและสามารถตัดสินใจวางแผนบริหารจัดการความเสี่ยงได้อย่างเหมาะสม ต่อไปองค์การบริหารส่วนตำบลนาเกลือกำหนดเกณฑ์การประเมินมาตรฐานที่จะใช้ในการประเมินความเสี่ยง ซึ่ง ได้แก่ ระดับโอกาสที่จะเกิดความเสี่ยง (Likelihood) ระดับความรุนแรงของผลกระทบ (Impact) และระดับ ของความเสี่ยง (Degree of Risk)

ระดับความเสี่ยง (Degree of Risk) หมายถึง สถานะของความเสี่ยงที่ได้จากการประเมินโอกาส และผลกระทบของแต่ละปัจจัยเสี่ยง

การบริหารจัดการความเสี่ยง (Risk Management) เป็นกระบวนการที่ใช้ในการบริหารจัดการให้โอกาสที่จะเกิดเหตุการณ์ความเสี่ยงลดลง หรือผลกระทบของความเสี่ยงหายจากเหตุการณ์ความเสี่ยงลดลงอยู่ในระดับที่องค์กรยอมรับได้ ซึ่งแนวทางการจัดการความเสี่ยงมี 4 กลยุทธ์ ดังนี้

1) การหลีกเลี่ยงความเสี่ยง (Risk Avoidance) เป็นการจัดการกับความเสี่ยงที่อยู่ในระดับสูงและหน่วยงานไม่อาจยอมรับได้ จึงต้องตัดสินใจ หยุด ยกเลิก โครงการหรือ กิจกรรมนั้นไป

2) การลด/การควบคุมความเสี่ยง (Risk Reduction) เป็นการปรับปรุงระบบการทำงาน หรือการออกแบบวิธีการทำงานใหม่ เพื่อลดโอกาสที่จะเกิด หรือลดผลกระทบ หรือ ควบคุม ป้องกันให้อยู่ในระดับที่องค์กรยอมรับได้

3) การยอมรับความเสี่ยง (Risk Acceptance) เป็นการยอมรับความเสี่ยงที่เกิดขึ้น เนื่องจากต้นทุนการจัดการความเสี่ยงสูงกว่าประโยชน์ที่จะได้รับ ไม่คุ้มค่าในการจัดการ ควบคุมหรือป้องกัน แต่ควรมีมาตรการติดตามอย่างใกล้ชิดเพื่อรองรับผลที่จะเกิดขึ้น

4) การกระจายความเสี่ยงหรือการถ่ายโอนความเสี่ยง (Risk Sharing) เป็นการกระจาย หรือถ่ายโอนความเสี่ยงให้ผู้อื่นช่วยแบ่งความรับผิดชอบไป

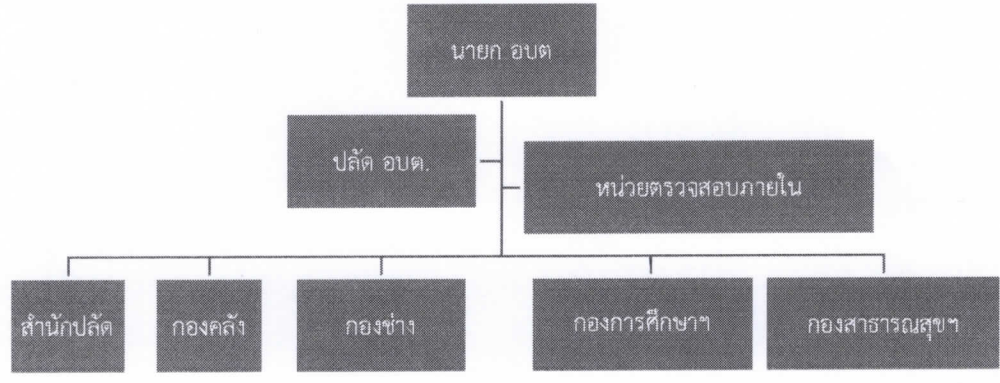
ส่วนที่ 2 ขั้นตอนการบริหารจัดการความเสี่ยง

ขั้นตอนการบริหารจัดการความเสี่ยง ดังนี้

1. แต่งตั้งคณะทำงานบริหารจัดการความเสี่ยง
2. คณะทำงานบริหารจัดการความเสี่ยง ประชุมร่วมกันกำหนดนโยบายบริหารจัดการความเสี่ยง กำหนดแนวทางร่วมกันในการจัดทำแผนบริหารจัดการความเสี่ยง ประจำปี แล้วสื่อสารให้ทุกคนในองค์กรทราบ
3. ดำเนินการระบุโครงการ กิจกรรมหรืองานที่มีความเสี่ยง เพื่อนำข้อมูลดังกล่าวมาดำเนินการบริหารจัดการความเสี่ยง โดยมีขั้นตอน ดังนี้
 - 3.1) วิเคราะห์และระบุความเสี่ยง
 - 3.2) การประเมินความเสี่ยง
4. คณะทำงานบริหารจัดการความเสี่ยง ประชุมเพื่อพิจารณากลับกรองข้อมูลจากการวิเคราะห์และประเมินความเสี่ยง ของแต่ละส่วนราชการ แล้วสรุปผลจัดนำมาจัดทำแผนการบริหารจัดการความเสี่ยงระดับองค์กร เสนอนายกพิจารณาอนุมัติ รวมทั้งสื่อสารแผนบริหารจัดการความเสี่ยงกับผู้ที่เกี่ยวข้อง ได้ดำเนินการตามแผนบริหารจัดการความเสี่ยงประจำปี
5. ดำเนินการติดตามผลการดำเนินการตามแผนบริหารจัดการความเสี่ยงประจำปี
6. รายงานผลการบริหารจัดการความเสี่ยง
7. ทบทวนแผนการบริหารจัดการความเสี่ยงภายในเดือนธันวาคม เพื่อจัดทำแผนบริหารจัดการความเสี่ยงประจำปีถัดไป

1. แต่งตั้งคณะทำงานบริหารจัดการความเสี่ยง

ผังโครงสร้างส่วนราชการภายใน องค์การบริหารส่วนตำบลนาเกลือ



การบริหารจัดการความเสี่ยงเป็นองค์ประกอบของทุกกระบวนการทำงาน ทุกระดับ มีความเชื่อมโยงกันทุกระดับ ตามหลักเกณฑ์กระทรวงการคลัง ว่าด้วยมาตรฐานและหลักเกณฑ์ปฏิบัติการบริหารความเสี่ยงสำหรับหน่วยงานของรัฐ พ.ศ.2562 ซึ่งหลักเกณฑ์ฯ ข้อ 4 ได้กำหนดว่า “ให้หน่วยงานของรัฐ จัดให้มีผู้รับผิดชอบซึ่งต้องประกอบด้วยฝ่ายบริหารและบุคลากรที่มีความรู้ความเข้าใจเกี่ยวกับการจัดทำยุทธศาสตร์และการบริหารจัดการความเสี่ยงของหน่วยงานของรัฐ ดำเนินการเกี่ยวกับการบริหารจัดการความเสี่ยงสำหรับหน่วยงานของรัฐ ทั้งนี้ไม่ควรเป็นผู้ตรวจสอบภายในของหน่วยงานของรัฐ” โดยแต่งตั้งคณะทำงานบริหารจัดการความเสี่ยงซึ่งประกอบด้วย

1) นายกองค้การบริหารส่วนตำบล	ประธานคณะกรรมการ
2) รองนายกองค้การบริหารส่วนตำบล	คณะกรรมการฯ
3) รองนายกองค้การบริหารส่วนตำบล	คณะกรรมการฯ
4) ปลัดองค์การบริหารส่วนตำบล	คณะกรรมการฯ
5) หัวหน้าสำนักปลัด	คณะกรรมการฯ
6) ผู้อำนวยการกองสาธารณสุขและสิ่งแวดล้อม	คณะกรรมการฯ
7) ผู้อำนวยการกองคลัง	คณะกรรมการฯ
8) ผู้อำนวยการกองช่าง	คณะกรรมการฯ
9) ผู้อำนวยการกองการศึกษา	คณะกรรมการฯ
9) นักวิชาการตรวจสอบภายใน	คณะกรรมการ/เลขานุการ

โดยมีอำนาจหน้าที่ดังนี้

- 1) จัดทำแผนการบริหารจัดการความเสี่ยงประจำปี
- 2) ติดตามประเมินผลการบริหารจัดการความเสี่ยงประจำปี
- 3) จัดทำรายงานผลตามแผนการบริหารจัดการความเสี่ยงประจำปี
- 4) พิจารณา ทบทวนแผนการบริหารจัดการความเสี่ยงประจำปี

2. นโยบายการบริหารจัดการความเสี่ยง

คณะกรรมการบริหารจัดการความเสี่ยงขององค์การบริหารส่วนตำบลนาเกลือ ได้กำหนดนโยบายการบริหารจัดการความเสี่ยงขององค์กร เพื่อจัดการความเสี่ยงให้อยู่ในระดับที่องค์การบริหารส่วนตำบลนาเกลือยอมรับได้ ซึ่งจะทำให้เกิดความเชื่อมั่นได้อย่างสมเหตุสมผลเกี่ยวกับการบรรลุวัตถุประสงค์ขององค์กร ดังนี้

- 1) ให้มีกระบวนการการบริหารจัดการความเสี่ยงตามหลักเกณฑ์กระทรวงการคลัง ว่าด้วย มาตรฐานและหลักเกณฑ์ปฏิบัติการบริหารจัดการความเสี่ยงสำหรับหน่วยงานของรัฐ พ.ศ.2562
- 2) ให้การบริหารจัดการความเสี่ยงเป็นความรับผิดชอบของพนักงานส่วนตำบลและพนักงานจ้างในทุกระดับชั้นที่ต้องตระหนักถึงความเสี่ยงที่มีในการปฏิบัติงานในหน่วยงานของตนและองค์กร โดยให้ความสำคัญในการบริหารจัดการความเสี่ยงด้านต่าง ๆ ให้อยู่ในระดับที่เพียงพอและเหมาะสม
- 3) ให้มีการนำระบบเทคโนโลยีสารสนเทศที่ทันสมัยมาใช้ในกระบวนการบริหารจัดการความเสี่ยงขององค์กร และสนับสนุนให้บุคลากรทุกระดับสามารถเข้าถึงแหล่งข้อมูลข่าวสาร การบริหารจัดการความเสี่ยงอย่างทั่วถึง
- 4) ให้มีการติดตามประเมินผลการบริหารจัดการความเสี่ยงตามรอบปีงบประมาณ และทบทวนแผนการบริหารจัดการความเสี่ยงปีละ 1 ครั้ง ภายในเดือนธันวาคมของทุกปี

3. การวิเคราะห์ ระบุความเสี่ยง และการประเมินความเสี่ยง

คณะกรรมการบริหารจัดการความเสี่ยงขององค์การบริหารส่วนตำบลนาเกลือ ได้กำหนดให้ใช้แบบฟอร์ม กระดาษทำการวิเคราะห์และระบุความเสี่ยง ตาม แบบ RM 01 เพื่อให้ทุกส่วนราชการนำไปใช้ในการระบุ โครงการ/กิจกรรม และรายละเอียดความเสี่ยง โดยระบุประเภทของความเสี่ยงจาก 4 ด้าน คือ 1) ความเสี่ยงด้านยุทธศาสตร์ (Strategic Risks) 2) ความเสี่ยงด้านการดำเนินงาน (Operational Risks) 3) ความเสี่ยงด้านการเงินและทรัพย์สิน (Financial and material Risks) 4) ความเสี่ยงด้านการปฏิบัติตามกฎ ระเบียบ ข้อบังคับ กฎหมาย (Compliance Risks) และการระบุแหล่งที่มาของความเสี่ยงว่าเป็นเหตุการณ์ที่เกิดจาก

ปัจจัยภายในหรือปัจจัยภายนอกองค์กร ที่ส่งผลให้เกิดความเสียหาย หรือกระทบต่อการบรรลุวัตถุประสงค์ของ
องค์กร และกำหนดให้ใช้ *กระดาษทำการประเมินความเสี่ยง ตาม แบบ RM 02* เพื่อประเมินความเสี่ยงนั้นว่า
โอกาสที่จะเกิดเหตุการณ์ต่างๆ (L) และความรุนแรงของผลกระทบของความเสี่ยง (I) มีระดับความเสี่ยงอยู่ใน
ระดับที่เท่าใด เพื่อจะได้จัดลำดับความเสี่ยงที่อาจเกิดขึ้นตามแผนภูมิระดับความเสี่ยง

กระดาษทำการวิเคราะห์และระบุความเสี่ยง

แบบ RM 01 การวิเคราะห์และระบุความเสี่ยง

ลำดับ	โครงการ/กิจกรรม	ความเสี่ยง	ด้านความเสี่ยง	แหล่งที่มาของความเสี่ยง
1	- ระบุโครงการ งานหรือกิจกรรมต่าง ๆ ที่มีความเสี่ยง	- ระบุรายละเอียดของความเสี่ยง ซึ่งอาจจะเป็น เหตุการณ์ที่มีแหล่งที่มาจากปัจจัยภายนอก หรือปัจจัยภายใน และส่งผลให้เกิดความเสียหายแก่องค์กรหรือกระทบต่อการบรรลุวัตถุประสงค์ขององค์กร	<input type="checkbox"/> ด้านยุทธศาสตร์ <input type="checkbox"/> ด้านการดำเนินงาน <input type="checkbox"/> ด้านการเงินและทรัพยากร <input type="checkbox"/> ด้านการปฏิบัติตามกฎ ระเบียบ ข้อบังคับ กฎหมาย	<input type="checkbox"/> ปัจจัยภายใน <input type="checkbox"/> ปัจจัยภายนอก

กระดาษทำการประเมินความเสี่ยง

แบบ RM 02 การประเมินความเสี่ยง

ลำดับ	โครงการ/กิจกรรม RM 01	ความเสี่ยง RM 01	การประเมินความเสี่ยง		ระดับ ความเสี่ยง (LxI)
			โอกาส (L)	ผลกระทบ (I)	
1	- ระบุโครงการ งานหรือกิจกรรมต่าง ๆ ที่มีความเสี่ยง (จาก RM 01)	- ระบุรายละเอียดของความเสี่ยง ซึ่งอาจจะเป็น เหตุการณ์ที่มีแหล่งที่มาจากปัจจัยภายนอก หรือปัจจัยภายใน และส่งผลให้เกิดความเสียหายแก่องค์กรหรือกระทบต่อการบรรลุวัตถุประสงค์ขององค์กร (จาก RM 01)	- ระดับโอกาสที่จะเกิดเหตุการณ์ต่าง ๆ	- ระดับความรุนแรงของผลกระทบของความเสี่ยง	(LxI)

ตารางการพิจารณากำหนดระดับคะแนนของโอกาสที่จะเกิดความเสียหาย (L)

ตาราง 1.1 โอกาสที่จะเกิดเหตุการณ์ต่าง ๆ ในเชิงปริมาณ (ร้อยละ)

คะแนน	ระดับโอกาสที่จะเกิด	คำอธิบาย
1	น้อยมาก	ไม่มีโอกาสที่จะเกิดขึ้น หรือมีโอกาสเกิดขึ้นน้อยกว่าร้อยละ 20
2	น้อย	มีโอกาสเกิดขึ้นร้อยละ 21-40
3	ปานกลาง	มีโอกาสเกิดขึ้นร้อยละ 41-60
4	สูง	มีโอกาสเกิดขึ้นร้อยละ 61-80
5	สูงมาก	มีโอกาสเกิดขึ้นมากกว่าร้อยละ 80

ตาราง 1.2 โอกาสที่จะเกิดเหตุการณ์ต่าง ๆ ในเชิงปริมาณ (ครั้ง)

คะแนน	ระดับโอกาสที่จะเกิด	คำอธิบาย
1	น้อยมาก	มีโอกาสเกิดขึ้น 5 ปี ต่อครั้ง
2	น้อย	มีโอกาสเกิดขึ้น 2-3 ปี ต่อครั้ง
3	ปานกลาง	มีโอกาสเกิดขึ้น 1 ปี ต่อครั้ง
4	สูง	มีโอกาสเกิดขึ้น 1-6 เดือน ต่อครั้ง
5	สูงมาก	มีโอกาสที่จะเกิดขึ้น 1 เดือนต่อครั้งหรือมากกว่า

ตาราง 1.3 โอกาสที่จะเกิดเหตุการณ์ต่าง ๆ ในเชิงคุณภาพ

คะแนน	ระดับโอกาสที่จะเกิด	คำอธิบาย
1	น้อยมาก	มีโอกาสที่จะเกิดขึ้นเพียงเล็กน้อย
2	น้อย	มีโอกาสเกิดขึ้น แต่นาน ๆ ครั้ง
3	ปานกลาง	มีโอกาสเกิดขึ้นบางครั้ง
4	สูง	มีโอกาสเกิดขึ้นค่อนข้างสูง หรือบ่อย ๆ
5	สูงมาก	มีโอกาสเกิดขึ้นทุกครั้งหรือเกือบทุกครั้ง

2. ตารางการพิจารณากำหนดระดับคะแนนของความรุนแรงของผลกระทบ (I)

ตาราง 2.1 ความรุนแรงของผลกระทบของความเสี่ยงในเชิงปริมาณ (ร้อยละ)

คะแนน	ระดับผลกระทบ	คำอธิบาย
1	น้อยมาก	มีผลกระทบในการปฏิบัติงานหรือวัตถุประสงค์น้อยกว่าร้อยละ 20
2	น้อย	มีผลกระทบในการปฏิบัติงานหรือวัตถุประสงค์ร้อยละ 21-40
3	ปานกลาง	มีผลกระทบในการปฏิบัติงานหรือวัตถุประสงค์ร้อยละ 41-60
4	สูง	มีผลกระทบในการปฏิบัติงานหรือวัตถุประสงค์ค่อนข้างรุนแรงร้อยละ 61-80
5	สูงมาก	มีผลกระทบในการปฏิบัติงานหรือวัตถุประสงค์เป็นอย่างยิ่ง มากกว่า ร้อยละ 80

ตาราง 2.2 ความรุนแรงของผลกระทบของความเสี่ยงในเชิงปริมาณ (มูลค่าความเสียหาย)

คะแนน	ระดับผลกระทบ	คำอธิบาย
1	น้อยมาก	ไม่เกิน 10,000 บาท
2	น้อย	> 10,000 - 50,000 บาท

3	ปานกลาง	> 50,000 – 500,000 บาท
4	สูง	> 500,000 – 1,000,000 บาท
5	สูงมาก	> 1,000,000 บาท

ตาราง 2.3 ความรุนแรงของผลกระทบของความเสี่ยงในเชิงคุณภาพ (การสูญเสียและบาดเจ็บ)

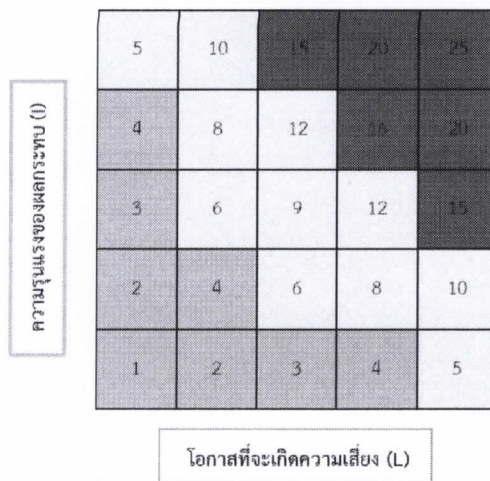
คะแนน	ระดับผลกระทบ	คำอธิบาย
1	น้อยมาก	มีการสูญเสียทรัพย์สินเล็กน้อย ไม่มีการบาดเจ็บรุนแรง
2	น้อย	การสูญเสียทรัพย์สินพอสมควร มีการบาดเจ็บรุนแรง
3	ปานกลาง	มีการสูญเสียทรัพย์สินมาก มีการบาดเจ็บสาหัสถึงขั้นหยุดงาน
4	สูง	มีการสูญเสียทรัพย์สินมาก มีการบาดเจ็บสาหัสถึงขั้นพักงาน
5	สูงมาก	มีการสูญเสียทรัพย์สินอย่างมหันต์ มีการบาดเจ็บถึงชีวิต

ระดับความเสี่ยง (Degree of Risk)

ระดับความเสี่ยง (Degree of Risk) หมายถึง สถานะของความเสี่ยงที่ได้จากการประเมินโอกาส และผลกระทบของแต่ละปัจจัยเสี่ยง แบ่งออกเป็น 3 ระดับ คือ

- (แดง) ■ สูง (คะแนนไม่น้อยกว่า 15)
- (เหลือง) □ ปานกลาง (คะแนน 5-14)
- (เขียว) ■ ต่ำ (คะแนน 1-4)

แผนภูมิระดับความเสี่ยง



การประเมินความเสี่ยงเพื่อจัดทำแผนบริหารความเสี่ยง ประจำปีงบประมาณ พ.ศ.2565
1 ตุลาคม 2564 - 30 กันยายน 2565

แบบ RM 02 แบบประเมินความเสี่ยง

ลำดับ	โครงการ/กิจกรรม (RM 01)	รายละเอียดความเสี่ยง (RM 01)	การประเมินความเสี่ยง		ระดับ ความเสี่ยง
			โอกาส (L)	ผลกระทบ (I)	L X I
1	- ระบุโครงการ งานหรือกิจกรรมต่าง ๆ ที่มีความเสี่ยง	- ระบุรายละเอียดของความเสี่ยง ซึ่งอาจจะ เป็น เหตุการณ์ที่มีแหล่งที่มาจากปัจจัยภายนอก หรือปัจจัยภายใน และส่งผลให้เกิดความเสียหายแก่องค์กรหรือกระทบต่อการบรรลุวัตถุประสงค์ขององค์กร	เชิงปริมาณ ร้อยละ <input type="checkbox"/> ระดับ 1 น้อยมาก <input type="checkbox"/> ระดับ 2 น้อย <input type="checkbox"/> ระดับ 3 ปานกลาง <input type="checkbox"/> ระดับ 4 สูง <input type="checkbox"/> ระดับ 5 สูงมาก	เชิงปริมาณ ร้อยละ <input type="checkbox"/> ระดับ 1 น้อยมาก <input type="checkbox"/> ระดับ 2 น้อย <input type="checkbox"/> ระดับ 3 ปานกลาง <input type="checkbox"/> ระดับ 4 สูง <input type="checkbox"/> ระดับ 5 สูงมาก	(4X4) =16 สูง
2			เชิงปริมาณ ร้อยละ <input type="checkbox"/> ระดับ 1 น้อยมาก <input type="checkbox"/> ระดับ 2 น้อย <input type="checkbox"/> ระดับ 3 ปานกลาง <input type="checkbox"/> ระดับ 4 สูง <input type="checkbox"/> ระดับ 5 สูงมาก	เชิงปริมาณ ร้อยละ <input type="checkbox"/> ระดับ 1 น้อยมาก <input type="checkbox"/> ระดับ 2 น้อย <input type="checkbox"/> ระดับ 3 ปานกลาง <input type="checkbox"/> ระดับ 4 สูง <input type="checkbox"/> ระดับ 5 สูงมาก	
3			เชิงปริมาณ ร้อยละ <input type="checkbox"/> ระดับ 1 น้อยมาก <input type="checkbox"/> ระดับ 2 น้อย <input type="checkbox"/> ระดับ 3 ปานกลาง <input type="checkbox"/> ระดับ 4 สูง <input type="checkbox"/> ระดับ 5 สูงมาก	เชิงปริมาณ ร้อยละ <input type="checkbox"/> ระดับ 1 น้อยมาก <input type="checkbox"/> ระดับ 2 น้อย <input type="checkbox"/> ระดับ 3 ปานกลาง <input type="checkbox"/> ระดับ 4 สูง <input type="checkbox"/> ระดับ 5 สูงมาก	

4. การจัดทำแผนบริหารจัดการความเสี่ยง

คณะทำงานบริหารจัดการความเสี่ยงขององค์การบริหารส่วนตำบลนาเกลือ ได้กำหนดให้ใช้แบบฟอร์ม กระจายทำการแผนการบริหารจัดการความเสี่ยง (แบบ RM 03) เพื่อให้ทุกส่วนราชการ กำหนดวิธีการจัดการความเสี่ยงนั้น พร้อมทั้งมาตรการ/กิจกรรมควบคุมความเสี่ยง ผู้รับผิดชอบเพื่อดำเนินการตามมาตรการ/กิจกรรมควบคุมความเสี่ยงที่กำหนดไว้

แบบ RM 03 แผนบริหารจัดการความเสี่ยง

กระจายทำการแผนบริหารจัดการความเสี่ยง

ลำดับ	โครงการ/กิจกรรม	ความเสี่ยง	ระดับความเสี่ยง	วิธีบริหารจัดการความเสี่ยง	มาตรการ/กิจกรรมควบคุมความเสี่ยง	ผู้รับผิดชอบ
	RM 01	RM 01	RM 02			
1	- ระบุโครงการ งานหรือกิจกรรมต่าง ๆ ที่มีความเสี่ยง (จาก RM 01)	- ระบุรายละเอียดของความเสี่ยง ซึ่งอาจจะเป็น เหตุการณ์ที่มีแหล่งที่มาจากปัจจัยภายนอก หรือปัจจัยภายใน และส่งผลให้เกิดความเสียหายแก่องค์กรหรือกระทบต่อการบรรลุวัตถุประสงค์ขององค์กร (จาก RM 01)	ระดับความเสี่ยง (จาก RM 02)	<input type="checkbox"/> ควบคุม <input type="checkbox"/> หลีกเลี่ยง <input type="checkbox"/> ยอมรับ <input type="checkbox"/> ถ่ายโอน	- ระบุมาตรการ/กิจกรรมที่จะดำเนินการในการควบคุมความเสี่ยงตามวิธีการบริหารจัดการความเสี่ยงที่กำหนด	- ระบุส่วนราชการ

5. การติดตามแผนบริหารจัดการความเสี่ยง

คณะกรรมการบริหารจัดการความเสี่ยงขององค์การบริหารส่วนตำบลนาเกลือ ได้กำหนดให้ใช้ *กระดาษทำการติดตามการบริหารจัดการความเสี่ยง* (แบบ RM 04) สำหรับการติดตามการดำเนินการตามแผนบริหารจัดการความเสี่ยง ซึ่งจะต้องระบุความคืบหน้าในการดำเนินการตามแผนบริหารจัดการความเสี่ยง โดยระบุสถานะการดำเนินการว่า “แล้วเสร็จ” หรือ “อยู่ระหว่างดำเนินการ” หรือ “ยังไม่ได้ดำเนินการ” พร้อมทั้ง รายละเอียดเอกสารหลักฐานที่บ่งชี้ถึงการดำเนินการแล้วเสร็จ แสดงรายละเอียดของการดำเนินงานที่อยู่ระหว่างการดำเนินงาน หรือสาเหตุที่ยังไม่ได้ดำเนินการตามแผนบริหารจัดการความเสี่ยง

แบบ RM 4.0 การติดตามการบริหารจัดการความเสี่ยง

กระดาษทำการติดตามการบริหารจัดการความเสี่ยง

ลำดับ	โครงการ/กิจกรรม	ความเสี่ยง	มาตรการ/กิจกรรมควบคุมความเสี่ยง	สถานะการดำเนินการ	รายละเอียดการดำเนินงาน / เอกสารอ้างอิง
	RM 01	RM 01	RM 03		
1	- ระบุโครงการ งานหรือกิจกรรมต่าง ๆ ที่มีความเสี่ยง (จาก RM 01)	- ระบุรายละเอียดของความเสี่ยง ซึ่งอาจจะเป็น เหตุการณ์ที่มีแหล่งที่มาจากปัจจัยภายนอก หรือปัจจัยภายใน และส่งผลให้เกิดความเสียหายแก่องค์กร หรือกระทบต่อการบรรลุวัตถุประสงค์ขององค์กร (จาก RM 01)	- ระบุมาตรการ/กิจกรรมที่จะดำเนินการในการควบคุมความเสี่ยง ตามวิธีการบริหารจัดการความเสี่ยงที่กำหนด (จาก RM 03)	<input type="checkbox"/> แล้วเสร็จ <input type="checkbox"/> อยู่ระหว่างดำเนินการ <input type="checkbox"/> ยังไม่ได้ดำเนินการ	- ระบบรายละเอียดหรือกิจกรรมการดำเนินงานตาม มาตรการหรือกิจกรรมในการควบคุมความเสี่ยง

6. การรายงานผลการบริหารจัดการความเสี่ยง

คณะกรรมการบริหารจัดการความเสี่ยงขององค์การบริหารส่วนตำบลนาเกลือ ได้กำหนดให้ใช้แบบฟอร์ม *กระดาษทำการรายงานผลการบริหารจัดการความเสี่ยง* (แบบ RM 4.1)

เพื่อให้ทุกส่วนราชการ ประเมินความเสี่ยงหลังการดำเนินการตามแผนการบริหารจัดการความเสี่ยง โดยเปรียบเทียบกับคะแนนการประเมินความเสี่ยงก่อนดำเนินการตามแผนบริหารจัดการความเสี่ยง ตามแบบ RM 02 รวมถึงประเมินความเสี่ยงที่ยังเหลืออยู่ และวิธีการบริหารจัดการความเสี่ยงที่ยังเหลืออยู่ใน *กระดาษทำการรายงานผลการดำเนินการ (แบบ RM 4.2)* ซึ่งหากความเสี่ยงยังคงมีอยู่ก็จะนำไปสู่การปรับปรุงแผนการบริหารจัดการความเสี่ยงสำหรับปีถัดไป ทั้งนี้ให้ รายงานผลการดำเนินการให้แล้วเสร็จ ภายในเดือนธันวาคมของทุกปี แบบรายงานผลการดำเนินการตามแผนบริหารจัดการความเสี่ยง มีรายละเอียดดังนี้

แบบ RM 4.1 รายงานผลการบริหารจัดการความเสี่ยง

กระดาษทำการรายงานผลการบริหารจัดการความเสี่ยง

ลำดับ	โครงการ/กิจกรรม RM 01	ความเสี่ยง RM 01	การประเมินความเสี่ยง (RM 2)			การประเมินความเสี่ยง (หลังดำเนินการตามแผนฯ)		
			โอกาส (L)	ผลกระทบ (I)	ระดับ ความเสี่ยง	โอกาส (L)	ผลกระทบ (I)	ระดับ ความเสี่ยง
1	- ระบุโครงการ งานหรือกิจกรรมต่าง ๆ ที่มีความเสี่ยง (จาก RM 01)	- ระบุรายละเอียดของความเสี่ยง ซึ่งอาจจะเป็น เหตุการณ์ที่มีแหล่งที่มาจากปัจจัยภายนอก หรือปัจจัยภายใน และส่งผลให้เกิดความเสียหาย แก่องค์กรหรือกระทบต่อการบรรลุวัตถุประสงค์ขององค์กร (จาก RM 01)	- ระดับโอกาสที่จะเกิดเหตุการณ์ต่าง ๆ (จาก RM 02)	- ระดับความรุนแรงของผลกระทบของความเสี่ยง (จาก RM 02)	- ระดับระดับความเสี่ยงที่ได้ (จาก RM 02)	- ระดับโอกาสที่จะเกิดเหตุการณ์ต่าง ๆ	- ระดับความรุนแรงของผลกระทบของความเสี่ยง	- ระดับระดับความเสี่ยงที่ได้

กระดาษทำการรายงานผลการจัดการความเสี่ยง

ลำดับ	โครงการ/กิจกรรม	ความเสี่ยง	วิธีบริหารจัดการ ความเสี่ยง	มาตรการ/กิจกรรม ควบคุมความเสี่ยง	ความเสี่ยงที่เหลืออยู่	วิธีบริหารจัดการ ความเสี่ยง ที่เหลืออยู่
	RM 01	RM 01	RM 03	RM 03		
1	- ระบุโครงการ งานหรือกิจกรรมต่าง ๆ ที่มีความเสี่ยง (จาก RM 01)	- ระบุรายละเอียดของความเสี่ยง ซึ่งอาจจะเป็นเหตุการณ์ที่มีแหล่งที่มาจากปัจจัยภายนอก หรือปัจจัยภายใน และส่งผลให้เกิดความเสียหายแก่องค์กรหรือกระทบต่อการบรรลุวัตถุประสงค์ขององค์กร (จาก RM 01)	<input type="checkbox"/> ควบคุม <input type="checkbox"/> ยอมรับ <input type="checkbox"/> หลีกเลี่ยง <input type="checkbox"/> ถ่ายโอน (จาก RM 03)	- ระบุมาตรการ/กิจกรรมที่จะดำเนินการในการควบคุมความเสี่ยงตามวิธีการบริหารจัดการความเสี่ยงที่กำหนด (จาก RM 03)	- ระบุความเสี่ยงที่ยังเหลืออยู่จากการดำเนินการตามมาตรการหรือกิจกรรมควบคุมความเสี่ยง	<input type="checkbox"/> ควบคุม <input type="checkbox"/> ยอมรับ <input type="checkbox"/> หลีกเลี่ยง <input type="checkbox"/> ถ่ายโอน

ภาคผนวก

การระบุและวิเคราะห์ความเสี่ยง
(๑ ตุลาคม ๒๕๖๔ - ๓๐ กันยายน ๒๕๖๕)

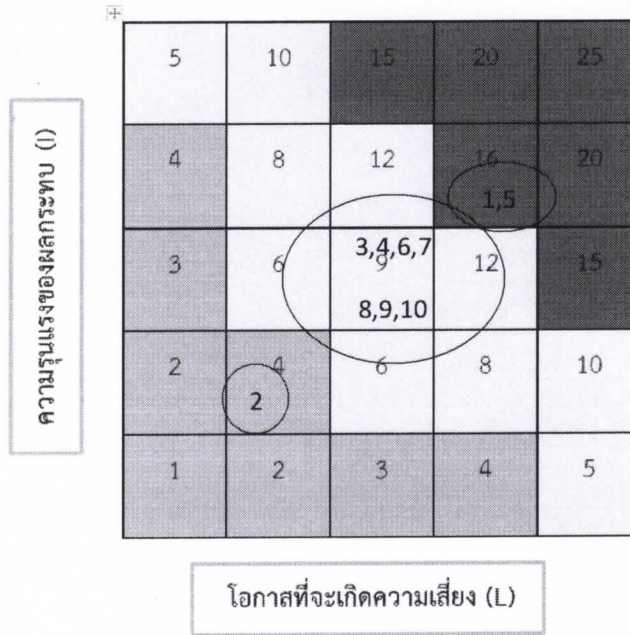
ลำดับ	โครงการ/กิจกรรม	เหตุการณ์ความเสี่ยง	ปัจจัยเสี่ยง	ประเภทความเสี่ยง
1	- ระบุโครงการ งานหรือกิจกรรมต่าง ๆ ที่มีความเสี่ยง	- ระบุรายละเอียดของความเสี่ยง ซึ่งอาจจะเป็น เหตุการณ์ที่มีแหล่งที่มาจากปัจจัยภายนอก หรือปัจจัยภายใน และส่งผลให้เกิดความเสียหายแก่องค์กรหรือกระทบต่อการบรรลุวัตถุประสงค์ขององค์กร	<input type="checkbox"/> ปัจจัยภายใน <input type="checkbox"/> ปัจจัยภายนอก	<input type="checkbox"/> ความเสี่ยงด้านยุทธศาสตร์ <input type="checkbox"/> ความเสี่ยงด้านการดำเนินงาน <input type="checkbox"/> ความเสี่ยงด้านการเงินและทรัพยากร <input type="checkbox"/> ความเสี่ยงด้านการปฏิบัติตามกฎระเบียบ ข้อบังคับ กฎหมาย
2			<input type="checkbox"/> ปัจจัยภายใน <input type="checkbox"/> ปัจจัยภายนอก	<input type="checkbox"/> ความเสี่ยงด้านยุทธศาสตร์ <input type="checkbox"/> ความเสี่ยงด้านการดำเนินงาน <input type="checkbox"/> ความเสี่ยงด้านการเงินและทรัพยากร <input type="checkbox"/> ความเสี่ยงด้านการปฏิบัติตามกฎระเบียบ ข้อบังคับ กฎหมาย
3			<input type="checkbox"/> ปัจจัยภายใน <input type="checkbox"/> ปัจจัยภายนอก	<input type="checkbox"/> ความเสี่ยงด้านยุทธศาสตร์ <input type="checkbox"/> ความเสี่ยงด้านการดำเนินงาน <input type="checkbox"/> ความเสี่ยงด้านการเงินและทรัพยากร <input type="checkbox"/> ความเสี่ยงด้านการปฏิบัติตามกฎระเบียบ ข้อบังคับ กฎหมาย
4			<input type="checkbox"/> ปัจจัยภายใน <input type="checkbox"/> ปัจจัยภายนอก	<input type="checkbox"/> ความเสี่ยงด้านยุทธศาสตร์ <input type="checkbox"/> ความเสี่ยงด้านการดำเนินงาน <input type="checkbox"/> ความเสี่ยงด้านการเงินและทรัพยากร <input type="checkbox"/> ความเสี่ยงด้านการปฏิบัติตามกฎระเบียบ ข้อบังคับ กฎหมาย

การประเมินความเสี่ยงเพื่อจัดทำแผนบริหารความเสี่ยง ประจำปีงบประมาณ พ.ศ.2565
1 ตุลาคม 2564 - 30 กันยายน 2565

แบบ RM 02 แบบประเมินความเสี่ยง

ลำดับ	โครงการ/กิจกรรม (RM 01)	รายละเอียดความเสี่ยง (RM 01)	การประเมินความเสี่ยง		ระดับ ความเสี่ยง L X I
			โอกาส (L)	ผลกระทบ (I)	
1	- ระบุโครงการ งานหรือกิจกรรม ต่าง ๆ ที่มีความเสี่ยง	- ระบุรายละเอียดของความเสี่ยง ซึ่งอาจจะ เป็น เหตุการณ์ที่มีแหล่งที่มาจากปัจจัย ภายนอก หรือปัจจัยภายใน และส่งผลให้เกิด ความเสียหายแก่องค์กรหรือกระทบต่อการ บรรลุวัตถุประสงค์ขององค์กร	เชิงปริมาณ ร้อยละ <input type="checkbox"/> ระดับ 1 น้อยมาก <input type="checkbox"/> ระดับ 2 น้อย <input type="checkbox"/> ระดับ 3 ปานกลาง <input type="checkbox"/> ระดับ 4 สูง <input type="checkbox"/> ระดับ 5 สูงมาก	เชิงปริมาณ ร้อยละ <input type="checkbox"/> ระดับ 1 น้อยมาก <input type="checkbox"/> ระดับ 2 น้อย <input type="checkbox"/> ระดับ 3 ปานกลาง <input type="checkbox"/> ระดับ 4 สูง <input type="checkbox"/> ระดับ 5 สูงมาก	(4X4) =16 สูง
2			เชิงปริมาณ ร้อยละ <input type="checkbox"/> ระดับ 1 น้อยมาก <input type="checkbox"/> ระดับ 2 น้อย <input type="checkbox"/> ระดับ 3 ปานกลาง <input type="checkbox"/> ระดับ 4 สูง <input type="checkbox"/> ระดับ 5 สูงมาก	เชิงปริมาณ ร้อยละ <input type="checkbox"/> ระดับ 1 น้อยมาก <input type="checkbox"/> ระดับ 2 น้อย <input type="checkbox"/> ระดับ 3 ปานกลาง <input type="checkbox"/> ระดับ 4 สูง <input type="checkbox"/> ระดับ 5 สูงมาก	
3			เชิงปริมาณ ร้อยละ <input type="checkbox"/> ระดับ 1 น้อยมาก <input type="checkbox"/> ระดับ 2 น้อย <input type="checkbox"/> ระดับ 3 ปานกลาง <input type="checkbox"/> ระดับ 4 สูง <input type="checkbox"/> ระดับ 5 สูงมาก	เชิงปริมาณ ร้อยละ <input type="checkbox"/> ระดับ 1 น้อยมาก <input type="checkbox"/> ระดับ 2 น้อย <input type="checkbox"/> ระดับ 3 ปานกลาง <input type="checkbox"/> ระดับ 4 สูง <input type="checkbox"/> ระดับ 5 สูงมาก	

แผนภูมิระดับความเสี่ยง



การบริหารจัดการความเสี่ยง (Risk Management) เป็นกระบวนการที่ใช้ในการบริหารจัดการให้ โอกาสที่จะเกิดเหตุการณ์ความเสี่ยงลดลง หรือผลกระทบของความเสียหายจากเหตุการณ์ความเสี่ยงลดลงอยู่ในระดับที่องค์กรยอมรับได้ ซึ่งแนวทางการจัดการความเสี่ยงมี 4 กลยุทธ์ ดังนี้

- 1) การหลีกเลี่ยงความเสี่ยง (Risk Avoidance) เป็นการจัดการกับความเสี่ยงที่อยู่ใน ระดับสูงและหน่วยงานไม่อาจยอมรับได้ จึงต้องตัดสินใจ หยุด ยกเลิก โครงการหรือ กิจกรรมนั้นไป
- 2) การลด/การควบคุมความเสี่ยง (Risk Reduction) เป็นการปรับปรุงระบบการทำงาน หรือการออกแบบวิธีการทำงานใหม่ เพื่อลดโอกาสที่จะเกิด หรือลดผลกระทบ หรือ ควบคุม ป้องกันให้อยู่ในระดับที่องค์กรยอมรับได้
- 3) การยอมรับความเสี่ยง (Risk Acceptance) เป็นการยอมรับความเสี่ยงที่เกิดขึ้น เนื่องจากต้นทุนการจัดการความเสี่ยงสูงกว่าประโยชน์ที่จะได้รับ ไม่คุ้มค่าในการจัดการ ควบคุมหรือป้องกัน แต่ควรมีมาตรการติดตามอย่างใกล้ชิดเพื่อรองรับผลที่จะเกิดขึ้น
- 4) การกระจายความเสี่ยงหรือการถ่ายโอนความเสี่ยง (Risk Sharing) เป็นการกระจาย หรือถ่ายโอนความเสี่ยงให้ผู้อื่นช่วยแบ่งความรับผิดชอบไป

ตารางการพิจารณากำหนดระดับคะแนนของโอกาสที่จะเกิดความเสียหาย (L)

ตาราง 1.1 โอกาสที่จะเกิดเหตุการณ์ต่าง ๆ ในเชิงปริมาณ (ร้อยละ)

คะแนน	ระดับโอกาสที่จะเกิด	คำอธิบาย
1	น้อยมาก	ไม่มีโอกาสที่จะเกิดขึ้น หรือมีโอกาสเกิดขึ้นน้อยกว่าร้อยละ 20
2	น้อย	มีโอกาสเกิดขึ้นร้อยละ 21-40
3	ปานกลาง	มีโอกาสเกิดขึ้นร้อยละ 41-60
4	สูง	มีโอกาสเกิดขึ้นร้อยละ 61-80
5	สูงมาก	มีโอกาสเกิดขึ้นมากกว่าร้อยละ 80

ตาราง 1.2 โอกาสที่จะเกิดเหตุการณ์ต่างๆ ในเชิงปริมาณ (ครั้ง)

คะแนน	ระดับโอกาสที่จะเกิด	คำอธิบาย
1	น้อยมาก	มีโอกาสเกิดขึ้น 5 ปี ต่อครั้ง
2	น้อย	มีโอกาสเกิดขึ้น 2-3 ปี ต่อครั้ง
3	ปานกลาง	มีโอกาสเกิดขึ้น 1 ปี ต่อครั้ง
4	สูง	มีโอกาสเกิดขึ้น 1-6 เดือน ต่อครั้ง
5	สูงมาก	มีโอกาสที่จะเกิดขึ้น 1 เดือนต่อครั้งหรือมากกว่า

ตาราง 1.3 โอกาสที่จะเกิดเหตุการณ์ต่าง ๆ ในเชิงคุณภาพ

คะแนน	ระดับโอกาสที่จะเกิด	คำอธิบาย
1	น้อยมาก	มีโอกาสที่จะเกิดขึ้นเพียงเล็กน้อย
2	น้อย	มีโอกาสเกิดขึ้น แต้นาน ๆ ครั้ง
3	ปานกลาง	มีโอกาสเกิดขึ้นบางครั้ง
4	สูง	มีโอกาสเกิดขึ้นค่อนข้างสูง หรือบ่อย ๆ
5	สูงมาก	มีโอกาสเกิดขึ้นทุกครั้งหรือเกือบทุกครั้ง

2. ตารางการพิจารณากำหนดระดับคะแนนของความรุนแรงของผลกระทบ (I)

ตาราง 2.1 ความรุนแรงของผลกระทบของความเสี่ยงในเชิงปริมาณ (ร้อยละ)

คะแนน	ระดับผลกระทบ	คำอธิบาย
1	น้อยมาก	มีผลกระทบในการปฏิบัติงานหรือวัตถุประสงค์น้อยกว่าร้อยละ 20
2	น้อย	มีผลกระทบในการปฏิบัติงานหรือวัตถุประสงค์ร้อยละ 21-40
3	ปานกลาง	มีผลกระทบในการปฏิบัติงานหรือวัตถุประสงค์ร้อยละ 41-60
4	สูง	มีผลกระทบในการปฏิบัติงานหรือวัตถุประสงค์ค่อนข้างรุนแรงร้อยละ 61-80
5	สูงมาก	มีผลกระทบในการปฏิบัติงานหรือวัตถุประสงค์เป็นอย่างยิ่ง มากกว่า ร้อยละ 80

ตาราง 2.2 ความรุนแรงของผลกระทบของความเสี่ยงในเชิงปริมาณ (มูลค่าความเสียหาย)

คะแนน	ระดับผลกระทบ	คำอธิบาย
1	น้อยมาก	ไม่เกิน 10,000 บาท
2	น้อย	> 10,000 - 50,000 บาท
3	ปานกลาง	> 50,000 - 500,000 บาท
4	สูง	> 500,000 - 1,000,000 บาท
5	สูงมาก	> 1,000,000 บาท

ตาราง 2.3 ความรุนแรงของผลกระทบของความเสี่ยงในเชิงคุณภาพ (การสูญเสียและบาดเจ็บ)

คะแนน	ระดับผลกระทบ	คำอธิบาย
1	น้อยมาก	มีการสูญเสียทรัพย์สินเล็กน้อย ไม่มีการบาดเจ็บรุนแรง
2	น้อย	การสูญเสียทรัพย์สินพอสมควร มีการบาดเจ็บรุนแรง
3	ปานกลาง	มีการสูญเสียทรัพย์สินมาก มีการบาดเจ็บสาหัสถึงขั้นหยุดงาน
4	สูง	มีการสูญเสียทรัพย์สินมาก มีการบาดเจ็บสาหัสถึงขั้นพักงาน
5	สูงมาก	มีการสูญเสียทรัพย์สินอย่างมหันต์ มีการบาดเจ็บถึงชีวิต

ระดับความเสี่ยง (Degree of Risk) หมายถึง สถานะของความเสี่ยงที่ได้จากการประเมิน

โอกาส และผลกระทบของแต่ละปัจจัยเสี่ยง แบ่งออกเป็น 3 ระดับ คือ

 (แดง)	สูง	(คะแนนไม่น้อยกว่า 15)
 (เหลือง)	ปานกลาง	(คะแนน 5-14)
 (เขียว)	ต่ำ	(คะแนน 1-4)

แผนบริหารความเสี่ยง ประจำปีงบประมาณ พ.ศ.2565

1 ตุลาคม 2564 - 30 กันยายน 2565

ลำดับ	โครงการ/กิจกรรม (RM 01)	ความเสี่ยง (RM 01)	ระดับ ความเสี่ยง (RM 02)	วิธีบริหาร จัดการความ เสี่ยง	มาตรการ/กิจกรรม ควบคุมความเสี่ยง	ผู้รับผิดชอบ
1	- ระบุโครงการ งานหรือ กิจกรรมต่าง ๆ ที่มีความ เสี่ยง	- ระบุรายละเอียดของความเสี่ยง ซึ่ง อาจจะเป็น เหตุการณ์ที่มีแหล่งที่มา จากปัจจัยภายนอก หรือปัจจัยภายใน และส่งผลให้เกิดความเสียหายแก่ องค์กรหรือกระทบต่อการบรรลุ วัตถุประสงค์ขององค์กร	ระดับ ความเสี่ยง (จาก RM 02)	<input type="checkbox"/> หลีกเลี่ยง <input type="checkbox"/> ควบคุม <input type="checkbox"/> ยอมรับ <input type="checkbox"/> ถ่ายโอน	- ระบุมาตรการ/กิจกรรมที่จะ ดำเนินการในการควบคุมความเสี่ยง ตามวิธีการบริหารจัดการความเสี่ยง ที่กำหนด	- ระบุส่วนราชการ
2	- ระบุโครงการ งานหรือ กิจกรรมต่าง ๆ ที่มีความ เสี่ยง	- ระบุรายละเอียดของความเสี่ยง ซึ่ง อาจจะเป็น เหตุการณ์ที่มีแหล่งที่มา จากปัจจัยภายนอก หรือปัจจัยภายใน และส่งผลให้เกิดความเสียหายแก่ องค์กรหรือกระทบต่อการบรรลุ วัตถุประสงค์ขององค์กร	ระดับ ความเสี่ยง (จาก RM 02)	<input type="checkbox"/> หลีกเลี่ยง <input type="checkbox"/> ควบคุม <input type="checkbox"/> ยอมรับ <input type="checkbox"/> ถ่ายโอน	- ระบุมาตรการ/กิจกรรมที่จะ ดำเนินการในการควบคุมความเสี่ยง ตามวิธีการบริหารจัดการความเสี่ยง ที่กำหนด	- ระบุส่วนราชการ
3	- ระบุโครงการ งานหรือ กิจกรรมต่าง ๆ ที่มีความ เสี่ยง	- ระบุรายละเอียดของความเสี่ยง ซึ่ง อาจจะเป็น เหตุการณ์ที่มีแหล่งที่มา จากปัจจัยภายนอก หรือปัจจัยภายใน และส่งผลให้เกิดความเสียหายแก่ องค์กรหรือกระทบต่อการบรรลุ วัตถุประสงค์ขององค์กร	ระดับ ความเสี่ยง (จาก RM 02)	<input type="checkbox"/> หลีกเลี่ยง <input type="checkbox"/> ควบคุม <input type="checkbox"/> ยอมรับ <input type="checkbox"/> ถ่ายโอน	- ระบุมาตรการ/กิจกรรมที่จะ ดำเนินการในการควบคุมความเสี่ยง ตามวิธีการบริหารจัดการความเสี่ยง ที่กำหนด	- ระบุส่วนราชการ

การติดตามและทบทวนการบริหารความเสี่ยง ตามแผนบริหารความเสี่ยง ประจำปีงบประมาณ พ.ศ.2565

ลำดับ	โครงการ/กิจกรรม (RM 01)	ความเสี่ยง (RM 01)	มาตรการ/กิจกรรม ควบคุมความเสี่ยง (RM 03)	สถานะการดำเนินการ	รายละเอียดการดำเนินงาน /เอกสารอ้างอิง
1	- ระบุโครงการ งานหรือ กิจกรรม ต่าง ๆ ที่มีความเสี่ยง	- ระบุรายละเอียดของความเสี่ยง ซึ่งอาจจะเป็น เหตุการณ์ที่มี แหล่งที่มาจากปัจจัยภายนอก หรือ ปัจจัยภายใน และส่งผลให้เกิดความ เสียหายแก่องค์กรหรือกระทบต่อ การบรรลุวัตถุประสงค์ขององค์กร	-	<input type="checkbox"/> ดำเนินการแล้วเสร็จ <input type="checkbox"/> อยู่ระหว่างดำเนินการ	
2	- ระบุโครงการ งานหรือ กิจกรรม ต่าง ๆ ที่มีความเสี่ยง	- ระบุรายละเอียดของความเสี่ยง ซึ่งอาจจะเป็น เหตุการณ์ที่มี แหล่งที่มาจากปัจจัยภายนอก หรือ ปัจจัยภายใน และส่งผลให้เกิดความ เสียหายแก่องค์กรหรือกระทบต่อ การบรรลุวัตถุประสงค์ขององค์กร	-	<input type="checkbox"/> ดำเนินการแล้วเสร็จ <input type="checkbox"/> อยู่ระหว่างดำเนินการ	
3	- ระบุโครงการ งานหรือ กิจกรรม ต่าง ๆ ที่มีความเสี่ยง	- ระบุรายละเอียดของความเสี่ยง ซึ่งอาจจะเป็น เหตุการณ์ที่มี แหล่งที่มาจากปัจจัยภายนอก หรือ ปัจจัยภายใน และส่งผลให้เกิดความ เสียหายแก่องค์กรหรือกระทบต่อ การบรรลุวัตถุประสงค์ขององค์กร	-	<input type="checkbox"/> ดำเนินการแล้วเสร็จ <input type="checkbox"/> อยู่ระหว่างดำเนินการ	

รายงานผลการดำเนินการตาม แผนบริหารความเสี่ยง ประจำปีงบประมาณ พ.ศ.2565

1 ตุลาคม 2564 - 30 กันยายน 2565

ลำดับ	โครงการ/กิจกรรม	ความเสี่ยง	วิธีบริหารจัดการ ความเสี่ยง ที่เกิดขึ้น	มาตรการ/กิจกรรม ควบคุมความเสี่ยง	ความเสี่ยงที่เหลืออยู่	วิธีบริหารจัดการ ความเสี่ยง ที่เหลืออยู่
1			<input type="checkbox"/> หลีกเลี่ยง <input type="checkbox"/> ควบคุม <input type="checkbox"/> ยอมรับ <input type="checkbox"/> ถ่ายโอน			<input type="checkbox"/> หลีกเลี่ยง <input type="checkbox"/> ควบคุม <input type="checkbox"/> ยอมรับ <input type="checkbox"/> ถ่ายโอน
2			<input type="checkbox"/> หลีกเลี่ยง <input type="checkbox"/> ควบคุม <input type="checkbox"/> ยอมรับ <input type="checkbox"/> ถ่ายโอน			<input type="checkbox"/> หลีกเลี่ยง <input type="checkbox"/> ควบคุม <input type="checkbox"/> ยอมรับ <input type="checkbox"/> ถ่ายโอน
3			<input type="checkbox"/> หลีกเลี่ยง <input type="checkbox"/> ควบคุม <input type="checkbox"/> ยอมรับ <input type="checkbox"/> ถ่ายโอน			<input type="checkbox"/> หลีกเลี่ยง <input type="checkbox"/> ควบคุม <input type="checkbox"/> ยอมรับ <input type="checkbox"/> ถ่ายโอน
4			<input type="checkbox"/> หลีกเลี่ยง <input type="checkbox"/> ควบคุม <input type="checkbox"/> ยอมรับ <input type="checkbox"/> ถ่ายโอน			<input type="checkbox"/> หลีกเลี่ยง <input type="checkbox"/> ควบคุม <input type="checkbox"/> ยอมรับ <input type="checkbox"/> ถ่ายโอน
5			<input type="checkbox"/> หลีกเลี่ยง <input type="checkbox"/> ควบคุม <input type="checkbox"/> ยอมรับ <input type="checkbox"/> ถ่ายโอน			<input type="checkbox"/> หลีกเลี่ยง <input type="checkbox"/> ควบคุม <input type="checkbox"/> ยอมรับ <input type="checkbox"/> ถ่ายโอน

รายงานผลการดำเนินงานตามแผนบริหารความเสี่ยง ประจำปีงบประมาณ พ.ศ.2565
1 ตุลาคม 2564 - 30 กันยายน 2565

ลำดับ	โครงการ/กิจกรรม	ความเสี่ยง	การประเมินความเสี่ยง (ก่อน)			การประเมินความเสี่ยง (หลัง)		
			โอกาส (L)	ผลกระทบ (I)	ระดับความเสี่ยง	โอกาส (L)	ผลกระทบ (I)	ระดับความเสี่ยง
1			เชิงปริมาณ ร้อยละ <input type="checkbox"/> ระดับ 1 น้อยมาก <input type="checkbox"/> ระดับ 2 น้อย <input type="checkbox"/> ระดับ 3 ปานกลาง <input type="checkbox"/> ระดับ 4 สูง <input type="checkbox"/> ระดับ 5 สูงมาก	เชิงปริมาณ ร้อยละ <input type="checkbox"/> ระดับ 1 น้อยมาก <input type="checkbox"/> ระดับ 2 น้อย <input type="checkbox"/> ระดับ 3 ปานกลาง <input type="checkbox"/> ระดับ 4 สูง <input type="checkbox"/> ระดับ 5 สูงมาก		เชิงปริมาณ ร้อยละ <input type="checkbox"/> ระดับ 1 น้อยมาก <input type="checkbox"/> ระดับ 2 น้อย <input type="checkbox"/> ระดับ 3 ปานกลาง <input type="checkbox"/> ระดับ 4 สูง <input type="checkbox"/> ระดับ 5 สูงมาก	เชิงปริมาณ ร้อยละ <input type="checkbox"/> ระดับ 1 น้อยมาก <input type="checkbox"/> ระดับ 2 น้อย <input type="checkbox"/> ระดับ 3 ปานกลาง <input type="checkbox"/> ระดับ 4 สูง <input type="checkbox"/> ระดับ 5 สูงมาก	
2			เชิงปริมาณ ร้อยละ <input type="checkbox"/> ระดับ 1 น้อยมาก <input type="checkbox"/> ระดับ 2 น้อย <input type="checkbox"/> ระดับ 3 ปานกลาง <input type="checkbox"/> ระดับ 4 สูง <input type="checkbox"/> ระดับ 5 สูงมาก	เชิงปริมาณ ร้อยละ <input type="checkbox"/> ระดับ 1 น้อยมาก <input type="checkbox"/> ระดับ 2 น้อย <input type="checkbox"/> ระดับ 3 ปานกลาง <input type="checkbox"/> ระดับ 4 สูง <input type="checkbox"/> ระดับ 5 สูงมาก		เชิงปริมาณ ร้อยละ <input type="checkbox"/> ระดับ 1 น้อยมาก <input type="checkbox"/> ระดับ 2 น้อย <input type="checkbox"/> ระดับ 3 ปานกลาง <input type="checkbox"/> ระดับ 4 สูง <input type="checkbox"/> ระดับ 5 สูงมาก	เชิงปริมาณ ร้อยละ <input type="checkbox"/> ระดับ 1 น้อยมาก <input type="checkbox"/> ระดับ 2 น้อย <input type="checkbox"/> ระดับ 3 ปานกลาง <input type="checkbox"/> ระดับ 4 สูง <input type="checkbox"/> ระดับ 5 สูงมาก	
3			เชิงปริมาณ ร้อยละ <input type="checkbox"/> ระดับ 1 น้อยมาก <input type="checkbox"/> ระดับ 2 น้อย <input type="checkbox"/> ระดับ 3 ปานกลาง <input type="checkbox"/> ระดับ 4 สูง <input type="checkbox"/> ระดับ 5 สูงมาก	เชิงปริมาณ ร้อยละ <input type="checkbox"/> ระดับ 1 น้อยมาก <input type="checkbox"/> ระดับ 2 น้อย <input type="checkbox"/> ระดับ 3 ปานกลาง <input type="checkbox"/> ระดับ 4 สูง <input type="checkbox"/> ระดับ 5 สูงมาก		เชิงปริมาณ ร้อยละ <input type="checkbox"/> ระดับ 1 น้อยมาก <input type="checkbox"/> ระดับ 2 น้อย <input type="checkbox"/> ระดับ 3 ปานกลาง <input type="checkbox"/> ระดับ 4 สูง <input type="checkbox"/> ระดับ 5 สูงมาก	เชิงปริมาณ ร้อยละ <input type="checkbox"/> ระดับ 1 น้อยมาก <input type="checkbox"/> ระดับ 2 น้อย <input type="checkbox"/> ระดับ 3 ปานกลาง <input type="checkbox"/> ระดับ 4 สูง <input type="checkbox"/> ระดับ 5 สูงมาก	

แผนภูมิระดับความเสี่ยง

ความรุนแรงของผลกระทบ (I)

5	10	15	20	25
4	8	12	16	20
3	6	9	12	15
2	1,2,3,4,5, 4 6,7,8,9,10	6	8	10
1	2	3	4	5

โอกาสที่จะเกิดความเสี่ยง (L)